



Střední odborná škola Hranice, školská právnická
osoba

Speciálně pedagogické centrum

Jaselská 832, 753 01 Hranice
spc.hranice@ssos.cz, 734 768 583, ppu3fff

Vnitřní řád SPC Hranice

Preambule

V souladu s § 30 zákona č. 561/2004 Sb. v platném znění (školský zákon), vydává ředitel SOŠ Hranice, školská právnická osoba Vnitřní řád SPC Hranice, který upravuje a stanovuje podmínky poskytování služeb včetně práv a povinností účastníků poskytovaných služeb, jež jsou službou veřejnou.

Děti, žáci, studenti a jejich zákonní zástupci (dále jen „klient“) mají možnost se s tímto vnitřním řádem seznámit na webových stránkách organizace (www.ssos.cz/spc).

SPC Hranice bylo zapsáno do školského rejstříku s účinností od 1. 9. 2008

IZO: 181 001 411

Činnost vykonává právnická osoba:

Střední odborná škola Hranice, školská právnická osoba

Ředitel: Mgr. Petr Flajšar - statutární orgán součásti školské právnické osoby

1. Práva a povinnosti klientů

Klienti mají právo:

- a) na poskytnutí bezplatné komplexní poradenské služby (dále jen „služby“) SPC dle zákona č. 561/2004 Sb. v platném znění v souladu s etickými principy poradenské práce,
- b) na poskytnutí služby, která zahrnuje poskytování informací, konzultací, pedagogicko-psychologickou a speciálně pedagogickou diagnostiku, poradenství a následnou péči,
- c) na poskytnutí služby výhradně s informovaným souhlasem klienta, který má před zahájením poradenské služby právo na poskytnutí všech dostupných informací o povaze a případném rozsahu poskytované služby,
- d) být bezodkladně seznámen se závěry a doporučeními, která vyplývají z vyšetření a se všemi variantami možných řešení,
- e) být včas a plně informován o případných rizicích spojených s navrhovanými doporučeními o postupech, jak budou tato doporučení uskutečňována,
- f) odmítnout poskytnuté služby, navrhovaná doporučení i poskytnutí závěru a výstupu z vyšetření třetím osobám,
- g) na přesné a úplné informace o navrhovaných formách podpůrných opatření, o rozdílech mezi jednotlivými vzdělávacími programy, podle kterých se uskutečňuje vzdělávání v jednotlivých druzích škol,
- h) požádat o služby jiné školské poradenské zařízení v rámci ČR,
- i) podat žádost o revizi vydané zprávy nebo doporučení,
- j) na soukromí a bezpečí,
- k) vyjádřit své přání, potřeby, názory, postoje, připomínky, požadavky a rozhodnutí týkající se řešení posuzovaného případu.



Střední odborná škola Hranice, školská právnická
osoba

Speciálně pedagogické centrum

Jaselská 832, 753 01 Hranice
spc.hranice@ssos.cz, 734 768 583, ppu3fff

Klienti mají povinnost:

- a) přicházet včas k termínu sjednané poradenské služby, nezletilí klienti v doprovodu zákonného zástupce,
- b) dbát pokynů pracovníků organizace, pokud nejsou v rozporu s jejich právy,
- c) respektovat práci s jiným klientem, nevstupovat do kanceláří (vyšetřoven) bez vyzvání pracovníka organizace,
- d) dodržovat předem dohodnutá pravidla poradenské služby, pokud s ní vyslovili souhlas,
- e) pravdivě informovat odborného pracovníka o skutečnostech souvisejících s řešením případu, poskytnout informace o termínech předešlých poradenských služeb v jiném zařízení, o výsledcích odborných vyšetření, o aktuálním zdravotním stavu klienta,
- f) udržovat čistotu ve všech prostorách organizace a chovat se v souladu s pravidly slušného chování,
- g) dbát na bezpečnost svoji i ostatních klientů, zachovávat ohleduplnost k sobě i druhých,
- h) při horečnatém onemocnění nebo při onemocnění infekčních nemocí, jsou zletilí klienti nebo zákonní zástupci nezletilých klientů povinni přesunout poradenskou službu na dobu, kdy pominou tyto skutečnosti a neohrozí tak zdraví ostatních klientů a pracovníků organizace,
- i) oznamovat pracovníkům SPC údaje, které jsou podstatné pro průběh poradenské služby (vyšetření, konzultace) nebo bezpečnost klienta,
- j) nahradit úmyslné škody a škody nezpůsobené přirozeným opatřením, které klient prokazatelně způsobil.

2. Podrobnosti o pravidlech vzájemných vztahů s pracovníky SPC

- a) pracovníci organizace vydávají klientům a zákonným zástupcům klientů pouze takové pokyny, které bezprostředně souvisí s poradenskou službou, plněním vnitřního řádu a dalšími nezbytnými organizačními opatřeními,
- b) všichni pracovníci organizace klienty chrání před všemi formami špatného zacházení,
- c) pracovníci organizace dbají na to, aby klienti nepřicházeli do styku s materiály a informacemi pro ně nevhodnými. Nevměšují se neadekvátně do soukromí klientů a jejich zákonných zástupců, pokud tyto skutečnosti nejsou důležité pro řešení zakázky,
- d) pracovníci organizace klienty chrání před nezákonnými útoky na jejich osobu. Zjistí-li, že klient je týrán, krutě trestán nebo je s ním jinak špatně zacházeno, splní svoji oznamovací povinnost,
- e) informace, které zákonný zástupce klienta poskytne do spisové dokumentace nebo jiné důležité informace o klientovi (zdravotní způsobilost, aj.) jsou důvěrné a všichni pracovníci organizace jsou povinni se řídit zákonem č. 110/2019 Sb., o zpracování osobních údajů,
- f) před poradenskou službou je zletilý klient nebo zákonný zástupce nezletilého klienta jednoznačně a srozumitelně informován o všech náležitostech poskytované poradenské služby, zejména o povaze, rozsahu, trvání, cílech a postupech poskytované poradenské služby. Stvrzuje, že byl informován o prospěchu a důsledcích, které mohou vyplynout z poradenské služby a o následcích, pokud tato služba nebude poskytnuta. Stvrzuje, že byl informován a právech a povinnostech spojených s poradenskou službou, včetně práva žádat o poskytnutí poradenské služby znovu, včetně možnosti obrátit se na Revizní pracoviště při NÚV Praha pokud nebudou spokojeni se závěry a doporučeními z vyšetření,
- g) informovaný souhlas stvrdí zletilý klient nebo zákonný zástupce nezletilého klienta svým podpisem. Podepsaný informovaný souhlas je nedílnou součástí spisové dokumentace,



Střední odborná škola Hranice, školská právnická
osoba

Speciálně pedagogické centrum

Jaselská 832, 753 01 Hranice
spc.hranice@ssos.cz, 734 768 583, ppu3fff

- h) v informovaném souhlasu žáků se speciálně vzdělávacími potřebami, kterým bylo doporučeno podpůrné opatření 2. až 5. stupně, stvrzuje zletilý klient či jeho zákonný zástupce odesláním doporučení k realizaci podpůrných opatření do datové schránky školy a školského zařízení, a to k rukám jeho ředitelky či ředitele,
- i) všichni pedagogičtí pracovníci ústně informují zletilé klienty nebo zákonné zástupce nezletilých klientů o výsledcích vyšetření a diagnostických závěrech, konzultují opatření ke vzdělávání. Svým podpisem stvrdí seznámení se závěry poradenské služby. Následuje zpracování písemné zprávy z vyšetření včetně konkrétních doporučení pro práci doma i ve škole. U klientů se speciálními vzdělávacími potřebami rovněž vydává doporučení ke vzdělávání s určením stupně podpory 1. až 5. stupně,
- j) písemnou zprávu a doporučení převezme zákonný zástupce nezletilého klienta nebo zletilý klient buď osobně, nebo požádá o zaslání zprávy a doporučení na e-mailovou adresu, kterou uvede v informovaném souhlasu.

3. Provoz a vnitřní režim školského poradenského zařízení

Poradenské služby jsou klientům poskytovány na základě předchozího objednání, které je možné učinit telefonicky, e-mailem nebo osobně. Zákonný zástupce s klientem přichází v domluveném termínu. Nezletilí klienti přichází vždy v doprovodu zákonného zástupce, který za něj nese zodpovědnost při čekání na požadovanou službu. V průběhu služby (vyšetření, individuální práce s klientem) přebírá odpovědnost pracovník SPC. Zákonný zástupce se může se souhlasem vyšetřujícího účastnit vyšetření, v případě, že se vyšetření nebude chtít zúčastnit, musí opustit budovu SPC a vrátit se v dohodnutém čase ke konzultaci výsledků vyšetření a k vyzvednutí klienta.

Služba probíhá na základě informovaného souhlasu s poskytnutím poradenské služby a zpracováním a uschováním osobních údajů v SPC zákonného zástupce či zletilého klienta. K vyšetření je vhodné přinést dokumentaci: odborné zprávy (zprávy vydané zdravotnickým zařízením), školní sešity, aj. Vyšetření probíhá optimálně v dopoledních hodinách. Konkrétní průběh a obsah poskytované služby je vždy dohodnut v úvodním rozhovoru s odborným pracovníkem.

Výstupem z vyšetření je zpravidla zpráva z vyšetření určená pro zákonné zástupce klienta a doporučení obsahující opatření pro vzdělávání klienta ve škole. V doporučení pro školu jsou uvedeny závěry vyšetření a navržena podpůrná opatření 2. až 5. stupně, která odpovídají zjištěným speciálním vzdělávacím potřebám a možnostem klienta.

Výsledky šetření (zpráva, doporučení, doporučující posouzení aj.) zpracují příslušní pracovníci SPC do 14 dnů od skončení vyšetření, pokud nenastane situace vyžadující další šetření.

Ve všech prostorách SPC platí přísný zákaz kouření, požívání alkoholu a návykových látek. Klienti nesmí manipulovat se zařízením SPC bez souhlasu pracovníka SPC.

SPC je poradenské pracoviště s celoročním provozem, provozní doba je PO-ČT 8:00 až 15:00, PÁ 8:00 až 11:30. Po dobu hlavních a vedlejších prázdnin je provoz omezen, informace o upravené provozní době jsou k dispozici na webových stránkách školy.

4. Podmínky zajištění bezpečnosti a ochrany zdraví klientů a jejich ochrana před sociálně patologickými jevy, projevy diskriminace, nepřátelství nebo násilí



Střední odborná škola Hranice, školská právnická
osoba

Speciálně pedagogické centrum

Jaselská 832, 753 01 Hranice
spc.hranice@ssos.cz, 734 768 583, ppu3fff

Klienti nesmí přicházet do SPC pod vlivem návykových látek, tyto látky přinášet, užívat je a manipulovat s nimi. V případě, že klient je pod vlivem návykových látek, projedná pracovník tuto skutečnost se zákonným zástupcem a SPC je dále povinno oznámit tuto skutečnost orgánu sociálně právní ochrany dětí v souladu s metodickým pokynem MŠMT ČR.

Klienti se nesmí dopouštět projevů rasismu, ponižování, posměšků a urážek z důvodu zdravotního handicapu jiného klienta, dále z důvodu odlišného sociálního postavení, odlišné rasy, barvy pleti, národnosti či náboženského vyznání. Při náznaku projevu diskriminace a násilí řeší tento přestupek pracovník SPC se zákonnými zástupci.

V prostorách SPC není klientům dovoleno fotografování a pořizování záznamu z mobilního telefonu bez souhlasu pracovníků. Tím lze předcházet kyberšikaně, která je závažným porušením vnitřního řádu. Všichni pracovníci se vědomě snaží o vytváření příznivého sociálního klimatu v prostředí SPC. Každý úraz, k němuž dojde během pobytu v SPC, je nutné hlásit ihned pracovníkovi, který provede neodkladně zápis do knihy úrazů.

Dodržovat vnitřní řád a pokyny k ochraně zdraví, bezpečnosti, s nimiž byl seznámen.

5. Podmínky zacházení s majetkem školy nebo školského zařízení ze strany klientů

Dodržovat přísný zákaz manipulace s elektrickými spotřebiči. Nepoškozovat majetek SPC, dalších klientů a pracovníků SPC, nahlásit pracovníkovi zjištěná poškození nebo zničení věcí, které jsou majetkem SPC, ztrátu věcí popř. nález věcí.

V případě jakéhokoli záměrného poškození nebo zničení majetku SPC, bude SPC požadovat adekvátní náhradu za zničený majetek.

6. Závěrečná ustanovení

Kontrolou provádění ustanovení této směrnice je statutárním orgánem školy pověřen vedoucí SPC Mgr. Petr Flajšar.

- a) směrnice nabývá platnosti dnem podpisu ředitelem a zveřejněním. Podle § 30 školského zákona č. 561/2004 Sb. zveřejňuje ředitel školy tento řád na webových stránkách školy,
- b) pracovníci byli se zněním směrnice seznámeni na poradě pracovníků SPC dne 28. 8. 2025,
- c) rodiče a zákonní zástupci jsou prokazatelným a srozumitelným způsobem informováni o vydání a obsahu vnitřního řádu SPC (viz. informovaný souhlas).
- d) směrnice nabývá účinnost dne 1. 9. 2025.

7. Dokumentace

- a) SPC vede dokumentaci v souladu s obecně platnou legislativou,
- b) žádost o poskytnutí poradenských služeb,
- c) informovaný souhlas s poskytnutím poradenské služby,
- d) prohlášení o souhlasu se zpracováním osobních údajů,
- e) odborné podklady (záznamové archy diagnostiky klienta, lékařské zprávy, klinické zprávy, zpráva OSPOD aj.), pedagogická zpráva školy,
- f) zprávy SPC,
- g) doporučení SPC,



Střední odborná škola Hranice, školská právnická
osoba

Speciálně pedagogické centrum

Jaselská 832, 753 01 Hranice

spc.hranice@ssos.cz, 734 768 583, ppu3fff

- h) evidenční systémy SPC vychází z elektronické evidence klientů v programu DIDANET s tím, že složky klientů jsou uloženy v uzamykatelných skříních příslušných prostor SPC.

8. Přílohy

- a) Informovaný souhlas,
- b) anamnestický dotazník,
- c) organizační schéma SPC pro školní rok 2025/2026.

Hranice, 1.9. 2025

Mgr. Petr Flajšar, ředitel školy

Mgr. Petr Flajšar, vedoucí SPC



Střední odborná škola Hranice, školská právnická
osoba

Speciálně pedagogické centrum

Jaselská 832, 753 01 Hranice
spc.hranice@ssos.cz, 734 768 583, ppu3fff



Střední odborná škola Hranice, školská právnická osoba

Speciálně pedagogické centrum

Jaselská 832, 753 01 Hranice
spc.hranice@ssos.cz, 734 768 583, ppu3fff

Žádost o poskytnutí poradenské služby a Informovaný souhlas s poskytnutím poradenské služby ve školském poradenském zařízení

Zákonný zástupce:

Email / datová schránka:

Telefon:

Požaduji poskytnutí poradenské služby na pracovišti Speciálně pedagogického centra (SPC) zřízeného při
Střední odborné škole Hranice, školské právnické osobě pro:

Jméno a příjmení dítěte:

Datum narození:

Bydliště (ulice, číslo popisné, město PSČ):

Škola, třída:

Důvod žádosti (stručně popište):

Prohlašuji, že jsem byl/a předem srozumitelně a jednoznačně informován/a o:

- všech podstatných náležitostech poskytované poradenské služby, zejména o průběhu, rozsahu, délce, cílech a postupech poskytované poradenské služby,
- prospěchu, který je možné očekávat, a o všech předvídatelných důsledcích, které mohou vyplynout z poskytování poradenské služby,
- svých právech a povinnostech spojených s poskytováním poradenských služeb, včetně práva žádat kdykoli poskytnutí poradenské služby znovu, práva podat návrh na projednání podle § 16a odst. 5 školského zákona, práva žádat o revizi podle § 16b školského zákona a práva podat podnět České školní inspekci podle § 174 odst. 5 školského zákona, a byli seznámeni s vnitřním řádem SPC Hranice.

Měl/a jsem možnost klást doplňující otázky, které byly poradenským pracovníkem zodpovězeny:

ANO*

NE*

* Nehodící se škrtněte



Střední odborná škola Hranice, školská právnická osoba

Speciálně pedagogické centrum

Jaselská 832, 753 01 Hranice
spc.hranice@ssos.cz, 734 768 583, ppu3fff



Střední odborná škola Hranice, školská právnická osoba

Speciálně pedagogické centrum

Jaselská 832, 753 01 Hranice
spc.hranice@ssos.cz, 734 768 583, ppu3fff

V případě, že má být poradenská služba poskytnuta nezletilému dítěti, bylo přiměřeně poučeno, dostalo možnost klást doplňující otázky s ohledem k věku a rozumové vyspělosti.

Souhlasím* / nesouhlasím* se zpracováním a uchováním osobních údajů podle zákona č. 101/2000 Sb., o ochraně osobních údajů, ve znění pozdějších předpisů.

Beru na vědomí, že doporučení školského poradenského zařízení bude rovněž poskytnuto škole nebo školskému zařízení.

Písemná zpráva z vyšetření a doporučení obsahující návrhy úprav ve vzdělávání budou:

- a) Zaslány na adresu (uvedeného) e-mailu / datové schránky. Po seznámení se s obsahem Zprávy a Doporučení požádám SPC osobně, telefonicky nebo e-mailem, o osobní konzultaci ke zprávě a doporučení, a to nepožději do 5 pracovních dnů, ode dne jejich doručení.

Pokud do této lhůty o osobní konzultaci nepožádám, potvrzuji tím skutečnost, že akceptuji znění:

Zprávy*

a

Doporučení*

bez dalších připomínek, a že jsem jejich obsahu plně porozuměl/a i bez další osobní konzultace.

Poučení provedl/a:

Datum:

Podpis zákonného zástupce:

* Nehodící se škrtněte



Střední odborná škola Hranice, školská právnická osoba

Speciálně pedagogické centrum

Jaselská 832, 753 01 Hranice
spc.hranice@ssos.cz, 734 768 583, ppu3fff



Střední odborná škola Hranice, školská právnická osoba

Speciálně pedagogické centrum

Jaselská 832, 753 01 Hranice
spc.hranice@ssos.cz, 734 768 583, ppu3fff

Anamnestický dotazník žáka/studenta pro zákonného zástupce

Vážení rodiče, před první návštěvou našeho SPC Vás prosíme o pravdivé vyplnění několika pro nás důležitých informací. Tyto informace žádáme, abychom mohli Vaše dítě lépe poznat a pomoci mu. Pokud nevíte, jak na některé otázky odpovědět, nebo jsou Vám nepřijemné, můžete je vynechat. Poskytnuté informace považujeme za důvěrné a bude s nimi nakládáno dle obecného nařízení o ochraně osobních údajů (GDPR).

Jméno dítěte:	
---------------	--

Rodinná anamnéza

Jméno matky:		Rok narození:	
Dosažené vzdělání:	Základní – vyučena – s maturitou – VŠ	Zaměstnána, obor:	

Jméno otce:		Rok narození:	
Dosažené vzdělání:	Základní – vyučen – s maturitou – VŠ	Zaměstnán, obor:	

Dítě je:	Vlastní – adoptované – v pěstounské péči
Rodinné prostředí dítěte:	Úplná rodina – rozvedeni – nové manželství/partnerství matky/otce
Dítě převážně vychovává:	Matka – otec – jiná osoba
Sourozenci, věk:	

Závažná zdravotní nebo psychická onemocnění v rodině a příbuzenstvu:	ANO – NE – nevím	Jaké:	
Tělesné, mentální nebo smyslové postižení v rodině a příbuzenstvu:	ANO – NE – nevím	Jaké:	

Osobní anamnéza dítěte

Komplikace během těhotenství:	Užívání léků – stres matky – rizikové těhotenství – jiné ...
Porod:	V termínu – předčasný – přenášený Běžným způsobem – císařským řezem – jiné komplikace ... Stav dítěte po narození bez obtíží – křičení – jiné ...
Vývoj dítěte do 1 roku:	V normě – opožděný vývoj – hospitalizace – jiné ...
Další vývoj dítěte:	



Střední odborná škola Hranice, školská právnická
osoba

Speciálně pedagogické centrum

Jaselská 832, 753 01 Hranice
spc.hranice@ssos.cz, 734 768 583, ppu3fff

Odborná lékařská péče:	Neurologie – psychiatrie – jiné ...		
Dlouhodobě užívané léky:			
Dítě je/bylo v péči:	PPP – SPC – logopedie – psycholog	Důvod:	
Kompenzační pomůcky:	Brýle – naslouchadla – jiné ...		

Školní anamnéza

Chodilo dítě do mateřské školy?	NE – ANO	Od kolika let:	
Mělo odklad školní docházky?	NE – ANO		
Navštěvovalo přípravnou třídu?	NE – ANO		
Opakovalo někdy ročník?	NE – ANO	Který:	1. – 2. – 3. – 4. – 5. – 6. – 7. – 8. – 9.
Školní docházku plní v:	Běžné ZŠ – ZŠ praktické – ZŠ speciální – ve speciální třídě běžné ZŠ		
Změnilo někdy základní školu?	NE – ANO	Důvod:	
Ve kterém ročníku ukončilo ZŠ?	7. – 8. – 9.	Škola:	
Bylo dítě v minulosti žákem SŠ nebo OU?	NE – ANO	Škola, obor, způsob ukončení:	
Podalo si více přihlížek na SŠ:	NE – ANO	Jaké:	

Postoj ke škole:	Má zájem o školu – škola ho nebaví – jak kdy
Ve škole se učí:	Přiměřeně svým možnostem – pod svými možnostmi, má na víc
Pracovní tempo:	Rychlé – přiměřené – pomalé
Chování ve škole, kázeň:	Dobré – konflikty s pedagogy – konflikty se spolužáky – jiné...
Sebedůvěra:	Přiměřená – přeceňuje se – podceňuje se
Samostatnost:	Samostatný ve škole i doma – nesamostatný v ...
Zájem a koníčky:	
Další sdělení:	

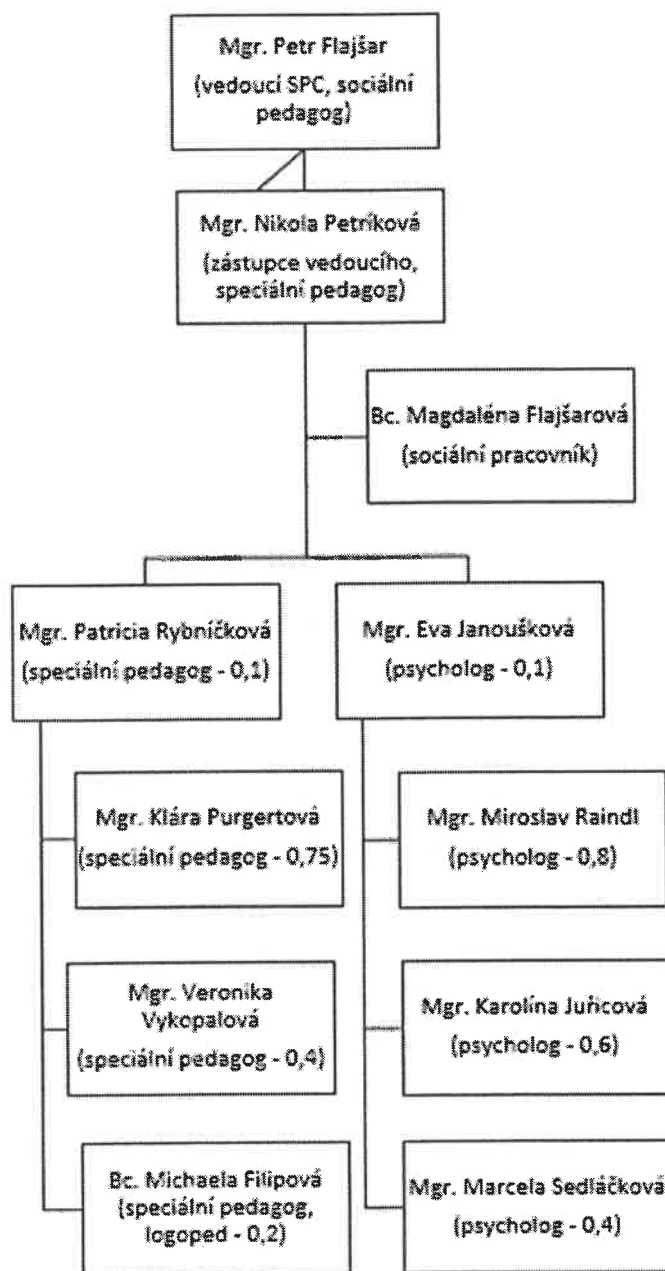


Střední odborná škola Hranice, školská právnická
osoba

Speciálně pedagogické centrum

Jaselská 832, 753 01 Hranice
spc.hranice@ssos.cz, 734 768 583, ppu3fff

Organizační schéma SPC Hranice - 2025/2026



Nikola Petříková, 28.8.2025